

France métropolitaine

1. Exercice 1 (5 points)

Une jardinerie vend de jeunes plants d'arbres qui proviennent de trois horticulteurs : 35 % des plants proviennent de l'horticulteur H_1 , 25 % de l'horticulteur H_2 et le reste de l'horticulteur H_3 . Chaque horticulteur livre deux catégories d'arbres : des conifères et des arbres à feuilles.

La livraison de l'horticulteur H_1 comporte 80 % de conifères alors que celle de l'horticulteur H_2 n'en comporte que 50 % et celle de l'horticulteur H_3 seulement 30 %.

1. Le gérant de la jardinerie choisit un arbre au hasard dans son stock.

On envisage les événements suivants :

- H_1 : « l'arbre choisi a été acheté chez l'horticulteur H_1 »,
- H_2 : « l'arbre choisi a été acheté chez l'horticulteur H_2 »,
- H_3 : « l'arbre choisi a été acheté chez l'horticulteur H_3 »,
- C : « l'arbre choisi est un conifère »,
- F : « l'arbre choisi est un arbre feuillu ».

a. Construire un arbre pondéré traduisant la situation.

b. Calculer la probabilité que l'arbre choisi soit un conifère acheté chez l'horticulteur H_3 .

c. Justifier que la probabilité de l'évènement C est égale à 0,525.

d. L'arbre choisi est un conifère. Quelle est la probabilité qu'il ait été acheté chez l'horticulteur H_1 ? On arrondira à 10^{-3} .

2. On choisit au hasard un échantillon de 10 arbres dans le stock de cette jardinerie. On suppose que ce stock est suffisamment important pour que ce choix puisse être assimilé à un tirage avec remise de 10 arbres dans le stock.

On appelle X la variable aléatoire qui donne le nombre de conifères de l'échantillon choisi.

a. Justifier que X suit une loi binomiale dont on précisera les paramètres.

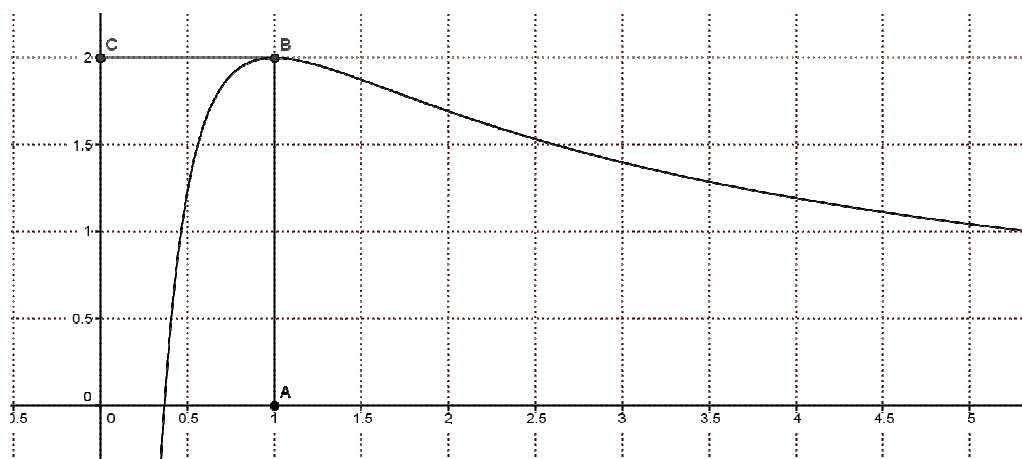
b. Quelle est la probabilité que l'échantillon prélevé comporte exactement 5 conifères ? On arrondira à 10^{-3} .

c. Quelle est la probabilité que cet échantillon comporte au moins deux arbres feuillus ?

On arrondira à 10^{-3} .

2. Exercice 2 (7 points)

Sur le graphique ci-dessous, on a tracé, dans le plan muni d'un repère orthonormal $(O; \vec{i}, \vec{j})$ la courbe représentative C d'une fonction f définie et dérivable sur l'intervalle $]0; +\infty[$.



On dispose des informations suivantes :

- les points A, B, C ont pour coordonnées respectives $(1 ; 0), (1 ; 2), (0 ; 2)$;
- la courbe C passe par le point B et la droite (BC) est tangente à C en B ;
- il existe deux réels positifs a et b tels que pour tout réel strictement positif x , $f(x) = \frac{a+b \ln x}{x}$.

1. a. En utilisant le graphique, donner les valeurs de $f(1)$ et $f'(1)$.

b. Vérifier que pour tout réel strictement positif x , $f'(x) = \frac{(b-a) - \ln x}{x^2}$.

c. En déduire les réels a et b .

2. a. Justifier que pour tout réel x appartenant à l'intervalle $]0 ; +\infty[$, $f'(x)$ a le même signe que $-\ln x$.

b. Déterminer les limites de f en 0 et en $+\infty$. On pourra remarquer que pour tout réel x strictement positif, $f(x) = \frac{2}{x} + 2 \frac{\ln x}{x}$.

c. En déduire le tableau de variations de la fonction f .

3. a. Démontrer que l'équation $f(x) = 1$ admet une unique solution α sur l'intervalle $]0 ; 1]$.

b. Par un raisonnement analogue, on démontre qu'il existe un unique réel β de l'intervalle $]1 ; +\infty[$ tel que $f(\beta) = 1$. Déterminer l'entier n tel que $n < \beta < n+1$.

On donne l'algorithme ci-dessous.

Variables	a, b et m sont des nombres réels
Initialisation	Affecter à a la valeur 0 Affecter à b la valeur 1
Traitement	Tant que $b - a > 0,1$ Affecter à m la valeur $\frac{1}{2}(a+b)$ Si $f(m) < 1$ alors affecter à a la valeur m Sinon affecter à b la valeur m Fin de Si Fin de Tant que
Sortie	Afficher a Afficher b

a. Faire tourner cet algorithme en complétant le tableau ci-dessous.

	étape 1	étape 2	étape 3	étape 4	étape 5
a	0				
b	1				
$b - a$					
m					

b. Que représentent les valeurs affichées par cet algorithme ?

c. Modifier l'algorithme ci-dessus pour qu'il affiche les deux bornes d'un encadrement de β d'amplitude 10^{-1} .

5. Le but de cette question est de démontrer que la courbe C partage le rectangle OABC en deux domaines d'aires égales.

a. Justifier que cela revient à démontrer que $\int_{\frac{1}{e}}^1 f(x) dx = 1$.

b. En remarquant que l'expression de $f(x)$ peut s'écrire $\frac{2}{x} + 2 \times \frac{1}{x} \times \ln x$, terminer la démonstration.

3. Exercice 3 (4 points)

Pour chacune des quatre propositions suivantes, indiquer si elle est vraie ou fausse et justifier la réponse choisie. Il est attribué un point par réponse exacte correctement justifiée. Une réponse non justifiée n'est pas prise en compte. Une absence de réponse n'est pas pénalisée.

1. Proposition 1 : Dans le plan muni d'un repère orthonormé, l'ensemble des points M dont l'affixe z vérifie l'égalité $|z - i| = |z + 1|$ est une droite.

2. Proposition 2 : Le nombre complexe $(1 + i\sqrt{3})^4$ est un nombre réel.

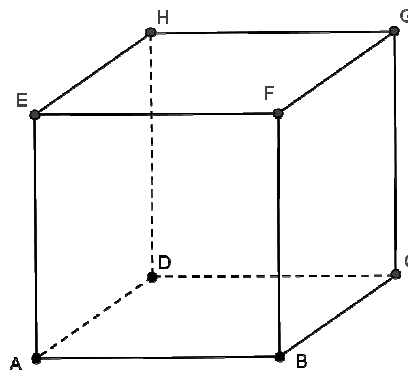
3. Soit ABCDEFGH un cube.

Proposition 3 : Les droites (EC) et (BG) sont orthogonales.

4. L'espace est muni d'un repère orthonormé $(O; \vec{i}, \vec{j}, \vec{k})$. Soit le plan P d'équation cartésienne $x + y + 3z + 4 = 0$. On note S le point de coordonnées $(1; -2; -2)$.

Proposition 4 : La droite qui passe par S et qui est perpendiculaire au plan P a pour

$$\text{représentation paramétrique : } \begin{cases} x = 2 + t \\ y = -1 + t, t \in \mathbb{R} \\ z = 1 + 3t \end{cases}$$



4. Exercice 4 (5 points, non spécialistes)

Soit la suite numérique (u_n) définie sur \mathbb{N} par : $u_0 = 2$ et pour tout entier naturel n , $u_{n+1} = \frac{2}{3}u_n + \frac{1}{3}n + 1$.

1. a. Calculer u_1, u_2, u_3 et u_4 . On pourra en donner des valeurs approchées à 10^{-2} près.

b. Formuler une conjecture sur le sens de variation de cette suite.

2. a. Démontrer que pour tout entier naturel n , $u_n \leq n + 3$.

b. Démontrer que pour tout entier naturel n , $u_{n+1} - u_n = \frac{1}{3}(n + 3 - u_n)$.

c. En déduire une validation de la conjecture précédente.

3. On désigne par (v_n) la suite définie sur \mathbb{N} par $v_n = u_n - n$.

a. Démontrer que la suite (v_n) est une suite géométrique de raison $\frac{2}{3}$.

b. En déduire que pour tout entier naturel n , $u_n = 2\left(\frac{2}{3}\right)^n + n$.

c. Déterminer la limite de la suite (u_n) .

4. Pour tout entier naturel non nul n , on pose : $S_n = \sum_{k=0}^{n-1} u_k = u_0 + u_1 + \dots + u_{n-1}$ et $T_n = \frac{S_n}{n^2}$.

a. Exprimer S_n en fonction de n .

b. Déterminer la limite de la suite (T_n) .

5. Exercice 4 (5 points, spécialistes)

On étudie la population d'une région imaginaire. Le 1^{er} janvier 2013, cette région comptait 250 000 habitants dont 70 % résidaient à la campagne et 30 % en ville.

L'examen des données statistiques recueillies au cours de plusieurs années amène à choisir de modéliser l'évolution de la population pour les années à venir de la façon suivante :

- l'effectif de la population est globalement constant,
- chaque année, 5 % de ceux qui résident en ville décident d'aller s'installer à la campagne et 1 % de ceux qui résident à la campagne choisissent d'aller habiter en ville.

Pour tout entier naturel n , on note v_n le nombre d'habitants de cette région qui résident en ville au 1^{er} janvier de l'année $(2013+n)$ et c_n le nombre de ceux qui habitent à la campagne à la même date.

1. Pour tout entier naturel n , exprimer v_{n+1} et c_{n+1} en fonction de v_n et c_n .

2. Soit la matrice $A = \begin{pmatrix} 0,95 & 0,01 \\ 0,05 & 0,99 \end{pmatrix}$. On pose $X = \begin{pmatrix} a \\ b \end{pmatrix}$ où a, b sont deux réels fixés et $Y = AX$.

Déterminer, en fonction de a et b , les réels c et d tels que $Y = \begin{pmatrix} c \\ d \end{pmatrix}$.

Les résultats précédents permettent d'écrire que pour tout entier naturel n , $X_{n+1} = AX_n$ où $X_n = \begin{pmatrix} v_n \\ c_n \end{pmatrix}$.

On peut donc en déduire que pour tout entier naturel n , $X_n = A^n X_0$.

3. Soient les matrices $P = \begin{pmatrix} 1 & -1 \\ 5 & 1 \end{pmatrix}$ et $Q = \begin{pmatrix} 1 & 1 \\ -5 & 1 \end{pmatrix}$.

- Calculer PQ et QP . En déduire la matrice P^{-1} en fonction de Q .
 - Vérifier que la matrice $P^{-1}AP$ est une matrice diagonale D que l'on précisera.
 - Démontrer que pour tout entier naturel n supérieur ou égal à 1, $A^n = PD^n P^{-1}$.
4. Les résultats des questions précédentes permettent d'établir que

$$v_n = \frac{1}{6} (1 + 5 \times 0,94^n) v_0 + \frac{1}{6} (1 - 0,94^n) c_0.$$

Quelles informations peut-on en déduire pour la répartition de la population de cette région à long terme ?